

SMLOUVA O DÍLO

uzavřená podle § 2586 a násl. ve spojení s § 2631 s násl. zákona č. 89/2012 Sb., občanského zákoníku, v platném a účinném znění (dále jen „Smlouva“) na akci:

KANALIZAČNÍ PŘÍPOJKY V OBCI METYLOVICE, PROJEKTOVÁ A INŽENÝRSKÁ ČINNOST

Čl. I

Smluvní strany

1.1 Objednatel

Obec Metylovice

Sídlo: Metylovice 495, Metylovice 739 49
IČO: 00535991
DIČ: CZ00535991
Bankovní spojení: Komerční banka, a.s.
Číslo účtu: 27-3599820227/0100
Zástupce ve věcech smluvních: Ing. Lukáš Halata, starosta
Zástupce ve věcech technických: Bc. David Hyšpler, místostarosta

(dále jen „Objednatel“)

a

1.2 Zhotovitel

Vodohospodářský rozvoj a výstavba a.s.

Sídlo: Nábřežní 4/90, 150 56 Praha 5
IČO: 471 16 901 DIČ: CZ47116901
Bankovní spojení: Komerční banka, a.s., pobočka Praha 5
Číslo účtu: 19-1583390227/0100
Statutární zástupci: Ing. Šárka Balšánková,
místopředseda představenstva
Ing. Jiří Frýba, člen představenstva
Zástupce ve věcech smluvních: Ing. Rostislav Kasal, Ph.D., ředitel divize 02
Zástupce ve věcech technických: Ing. Iva Výtisková, projektant divize 02
Zápis v OR vedeném Městským soudem v Praze, oddíl B, vložka 1930.

(dále jen „Zhotovitel“)

Výše uvedení zástupci obou smluvních stran prohlašují, že podle stanov, společenské smlouvy nebo jiného vnitřního předpisu jsou oprávněni tuto smlouvu podepsat a k platnosti smlouvy není třeba podpisu jiných osob.

Čl. II

Předmět smlouvy

- 2.1 Zhotovitel se zavazuje provést na svůj náklad a nebezpečí pro Objednatele dílo spočívající v projektové a inženýrské činnosti za účelem získání povolení záměru stavby kanalizačních přípojek připravované kanalizace v obci Metylovice (dále jen „Dílo“).

Projekt přípojek navazuje na akci „Kanalizace Metylovice-3.stavba – SO 101 Kanalizace“, jehož součástí jsou veřejné části přípojek. Projekt zahrnuje 135 ks kanalizačních přípojek (veřejná část) v k.ú Metylovice Přípojky jsou navrženy z potrubí PP v dimenzích DN150 a DN200. V projektové dokumentaci „Kanalizace Metylovice-3.stavba – SO 101 Kanalizace“ jsou navrženy přípojky pouze na veřejných pozemcích, přípojky jsou ukončeny domovními revizními šachtami.

Dílo bude vypracováno v následujícím rozsahu:

- Projektová dokumentace 135 ks kanalizačních přípojek
- Zajištění vydání povolení záměru u přípojek **nad** 25m délky (jednoduchá stavba)
- Zajištění schválení provozovatelem/vlastníkem u přípojek **do** 25m (drobná stavba)

Nový stavební zákon 283/2021 Sb. v pl. zn. (plná účinnost od 1.1.2024, přechodné období 1.1.2024 - 30.6.2024) definuje povolení záměru dle § 171: Záměr vyžaduje povolení s výjimkou drobných staveb a změn využití území, u kterých tak stanoví tento zákon.

Přípojky předmětem cenové nabídky se předpokládají jednotlivě v dl. do 25 m tj. stavby drobné nevyžadující povolení záměru dle zákona č. 283/2021 Sb. v pl. zn.

Příloha č. 1 k zákonu č. 283/2021 Sb.

Drobné stavby

Bod 30) vodovodní nebo kanalizační přípojky v délce do 25 m od stávajícího vodovodního řadu nebo stávající kanalizační stoky schválené vlastníkem dotčeného pozemku a vlastníkem vodovodu nebo kanalizace, popřípadě jeho provozovatelem, pokud je k tomu vlastníkem zmocněn

Jednoduché stavby

Bod i) přípojky sítí technické infrastruktury, pokud nejde o drobnou stavbu

- 2.2 Objednatel se zavazuje převzít provedené Dílo od Zhotovitele a zaplatit Zhotoviteli Cenu (jak je definována níže).
- 2.3 Zhotovitel se zavazuje provést Dílo s odbornou péčí v ujednaném čase, v rozsahu a kvalitě podle této Smlouvy.

Čl. III

Doba plnění

3.1 Zhotovitel se zavazuje provést Dílo v souladu s touto Smlouvou a předat je Objednateli v následujících termínech:

Průběžné dílčí plnění:

- do 31.10.2024 dle počtu skutečných zhotovených a předané projektové dokumentace přípojek.
- do 31.12.2024 dle počtu skutečných zhotovených a předané projektové dokumentace přípojek.

Ukončení činnosti: do 31.1.2025

- do 31.1.2025 dle počtu skutečných zhotovených a předané projektové dokumentace přípojek.

**Pozn. Zhotovitel není v prodlení s provedením díla, jestliže dojde ke zdržení u dotčených orgánů státní správy či u ostatních účastníků řízení. Termíny řádného provedení díla, dle tohoto článku se prodlužují o dobu, po kterou byly dotčené orgány či ostatní účastníci řízení, jejichž rozhodnutí, závazná stanoviska a vyjádření je zhotovitel povinen opatřit, nečinné. Nečinností se pro účely této smlouvy rozumí nedodržení lhůt stanovených právními předpisy pro vydání příslušného rozhodnutí, závazného stanoviska či vyjádření. Lhůty pro vydání jsou obvykle 30dní ode dne doručení příslušné žádosti dotčenému orgánu. Zhotovitel je povinen objednatel o prodloužení lhůty z důvodu nečinnosti dotčených orgánů informovat bez zbytečného odkladu poté, kdy se o této skutečnosti dozví.*

(dále jen „Doba plnění“)

Čl. IV

Cena

4.1 Objednatel se zavazuje zaplatit Zhotoviteli za Dílo provedené v souladu s touto Smlouvou smluvní cenu v celkové výši:

Celková cena bez DPH

702 000,- Kč bez DPH

Činnost	Cena v Kč bez DPH
Jednotková cena za projekt 1 kusu kanalizační přípojky	5 200,-
CENA CELKEM 135 kusů kanalizačních přípojek *	702 000,-

K ceně bude připočítána DPH v platné výši dle zákona.

(dále jen „Cena“)

*** Předpokládaný počet dle projektové dokumentace DPS z 05/2021.**

Vyúčtování bude provedeno dle skutečného počtu přípojek na základě výše uvedené jednotkové ceny.

V ceně prací nejsou zahrnuty náklady na úhrady obstarávaných věcí, prací, výkonů a služeb jiných subjektů, správní a jiné poplatky. Tyto hradí objednatel na základě zhotovitelem potvrzených platebních dokladů. Objednání obstarávaných věcí, prací, výkonů a služeb bude provedeno po předchozím odsouhlasení objednatelem.

Čl. V

Platební a fakturační podmínky

- 5.1 Právo fakturovat vzniká Zhotoviteli po podpisu předávacího protokolu plnění Díla v třech částech dle počtu skutečných zhotovených a předaných projektů přípojek, potvrzujícího předání Díla bez vad a nedodělků.
- 5.2 Splatnost Zhotovitelem vystavené a Objednatelem odsouhlasené faktury činí 30 (třicet) kalendářních dnů od doručení Objednateli. Objednatel provede úhradu na účet Zhotovitele do 10 kalendářních dní po obdržení platby od Zadavatele.
- 5.3 Daňové doklady budou mít náležitosti ve smyslu ustanovení zákona č. 235/2004 Sb. v platném znění.
- 5.4 Fakturu je zhotovitel povinen předat buď zasláním poštou na adresu sídla objednatele nebo elektronicky na adresu ucetni@metylovice.cz. Jiný způsob předání faktury / daňového dokladu nebude akceptován a v případě sporů či pochybnosti se má za to, že doklad nebyl doručen v souladu se smlouvou, jeho převzetí může být odmítnuto, případně bude považováno za neprokázané.

Čl. VI

Smluvní pokuty

- 6.1 Při nedodržení termínu splatnosti dle této Smlouvy může být Objednateli účtován úrok z prodlení ve výši 0,05 % z fakturované částky za každý ukončený den prodlení.
- 6.2 Za každý ukončený den prodlení Zhotovitele s provedením Díla má Objednatel právo účtovat Zhotoviteli smluvní pokutu ve výši 0,05 % z Ceny Díla bez DPH.
- 6.3 Uvedená smluvní pokuta nemá vliv na výši případné náhrady škody.
- 6.4 Smluvní strana, které byly úroky z prodlení nebo smluvní pokuty vyúčtovány, je povinna do 15 dnů po obdržení vyúčtování buď je uhradit, nebo sdělit druhé straně své námítky.

Čl. VII

Záruka za dílo

- 7.1 Délka záruční doby se stanovuje na 24 měsíců od data podpisu předávacího protokolu.

ČI. VIII

Autorská práva

- 8.1 K veškerým autorským dílům vytvořeným na základě této smlouvy Zhotovitelem, jeho zaměstnanci či smluvními partnery poskytuje Zhotovitel tímto Objednateli licenci, popř. podlicenci ke všem známým způsobům užití díla, a to v rozsahu místně neomezeném, ode dne předání díla na dobu trvání majetkových práv k dílu, včetně práva Objednatele poskytovat ve stejném rozsahu podlicenci dalším osobám. Zhotovitel rovněž poskytuje souhlas k úpravám vytvořených děl Objednatelem nebo třetími osobami.

ČI. IX

Předání a převzetí díla

- 9.1 O předání provedeného Díla Zhotovitelem a převzetí provedeného Díla Objednatelem sepíše smluvní strany této Smlouvy předávací protokol, který bude obsahovat i případné výhrady Objednatele.

Průběžné dílčí plnění :

- do 31.10.2024 dle počtu skutečných zhotovených a předané projektové dokumentace přípojek.
- do 31.12.2024 dle počtu skutečných zhotovených a předané projektové dokumentace přípojek.

Ukončení činnosti: do 31.1.2025

- do 31.1.2025 dle počtu skutečných zhotovených a předané projektové dokumentace přípojek.

- 9.2 Současně s Dílem je Zhotovitel povinen předat Objednateli veškeré dokumenty, plány a jiné listiny, které Zhotovitel získal nebo měl získat v souvislosti s Dílem či jeho provedením.

ČI. X

Povinnosti zhotovitele

- 10.1 Zhotovitel je povinen provést Dílo v souladu s touto Smlouvou.
- 10.2 Zhotovitel je povinen pravidelně informovat Objednatele o stavu prováděného Díla a na vyžádání Objednatele provedené v souladu s touto Smlouvou prokázat Objednateli skutečný stav prováděného Díla.
- 10.3 Zhotovitel je povinen informovat Objednatele o zamýšlené změně sídla Zhotovitele.

Čl. XI

Povinnosti objednatele

- 11.1 Objednatel je povinen zaplatit Zhotoviteli Cenu podle této Smlouvy.
- 11.2 Objednatel je povinen poskytnout Zhotoviteli součinnost nezbytnou pro provedení Díla dle této Smlouvy.

Čl. XII

Závěrečná ustanovení

- 12.1 Tuto smlouvu lze měnit či doplňovat pouze písemnými dodatky, podepsanými oběma stranami. Platnosti a účinnosti tato Smlouva nabývá podpisem oběma stranami.
- 12.2 Tato Smlouva je vyhotovena v českém jazyce i podepsaná elektronicky oprávněnými zástupci Stran.
- 12.3 Veškeré dohody učiněné před podpisem této Smlouvy a v jejím obsahu nezahrnuté, pozbývají dnem podpisu Smlouvy platnosti bez ohledu na funkční postavení osob, které předjednání učinily.
- 12.4 Tato Smlouva se řídí úpravou dle zák. č. 89/2012 Sb., občanského zákoníku. Veškeré údaje a informace, které si strany sdělily při uzavírání této Smlouvy, jsou považovány za důvěrné, přičemž žádná ze stran je nesmí zpřístupnit či sdělit třetí osobě ani je použít v rozporu s jejich účelem pro potřeby vlastní. Poruší-li některá strana tuto povinnost a obohatí-li se tím, vydá druhé straně to, oč se obohatila.
- 12.5 Smluvní strany po přečtení této Smlouvy prohlašují, že souhlasí s jejím obsahem, že Smlouva byla sepsána vážně, určitě, srozumitelně a na základě jejich pravé a svobodné vůle, na důkaz čehož připojují své podpisy.
- 12.4 Součástí této Smlouvy je Příloha č. 1 Nabídka služeb – Zpracování projektových dokumentací kanalizačních přípojek v obci Metylovice.

Doložka platnosti právního úkonu dle ust. § 41 zákona č. 128/2000 Sb., o obcích, ve znění pozdějších předpisů:

O uzavření této smlouvy (na základě předloženého návrhu smlouvy) rozhodlo zastupitelstvo obce Metylovice svým usnesením č. 5/2024 ze dne 25. 6. 2024.

V Metylovicích dne 26. 6. 2024

V Praze dne

Za objednatele

Za zhotovitele

.....
Ing. Lukáš Halata
starostka města

.....
Ing. Rostislav Kasal, Ph.D.
ředitel divize 02

Obec Metylovice

Vodohospodářský rozvoj a výstavba a.s.

Příloha č. 1 Nabídka služeb – Zpracování projektových dokumentací kanalizačních přípojen k obci Metylovice.

NABÍDKA SLUŽEB

**Vodohospodářský rozvoj a výstavba a.s.
Divize 02**



ZPRACOVÁNÍ PROJEKTOVÝCH DOKUMENTACÍ KANALIZAČNÍCH PŘÍPOJEK V OBCI METYLOVICE

PROSINEC 2023



NABÍDKA SLUŽEB

Zpracování projektových dokumentací kanalizačních přípojek v obci Metylovice

KLIENT:

Název: Obecní úřad Metylovice
Sídlo: Metylovice 495, 739 49 Metylovice
Kontaktní osoba: Bc. David Hyšpler
E-mail: mistostarosta@metylovice.cz
Telefon: +420 734 670 676

ZPRACOVATEL:

Název společnosti: Vodohospodářský rozvoj a výstavba a.s.
Sídlo společnosti: Nábřežní 90/4, 150 00, Praha 5 – Smíchov
Statutární orgán: Představenstvo společnosti
Zastoupený: Ing. Jiří Valdhans, předseda představenstva
Ing. Šárka Balšánková, místopředsedkyně představenstva
Ing. Jan Cihlář, člen představenstva
Ing. Jiří Frýba, člen představenstva
Ing. Jan Plechatý, člen představenstva
Smluvní zástupce: Ing. Rostislav Kasal, PhD., ředitel divize, na základě plné moci představenstva
E-mail: kasal@vrv.cz
Telefon: +420 257 110 287
Kontaktní osoba: Ing. Iva Výtisková,
E-mail: vytiskova@vrv.cz
Telefon: +420 605 289 627

Registrace v obchodním rejstříku vedeném Městským soudem v Praze, oddíl B, složka 1930

BANKOVNÍ ÚDAJE:

IČ: 47116901
DIČ: CZ47116901
Plátce DPH: ANO
Bankovní spojení: Komerční banka a.s.
Číslo účtu: 19-1583390227/0100

V Praze, dne 18.12.2023

Platnost nabídky do: 29.2.2024

Předmět nabídky

Předmětem nabídky je projektová a inženýrská činnost za účelem získání územního souhlasu kanalizačních přípojek připravované kanalizace v obci Metylovice.

Projekt přípojek navazuje na akci „Kanalizace Metylovice – 3.stavba“, jehož součástí jsou veřejné části přípojek. Součástí projektu přípojek není výkaz výměr ani rozpočet.

Jedná se o předpokládaný počet projektů přípojek, dle počtu z projektové dokumentace „Kanalizace Metylovice – 3.stavba“ (*DPS 11/2021), skutečný počet se může měnit dle zájmu občanů.

- **počet domovních kanalizačních přípojek** **135 kusů ***

Položka	Detailní popis
1) Zpracování projektové dokumentace pro vydání územního souhlasu	Příprava podkladů pro vlastníky nemovitostí (plná moc, souhlas s umístěním stavby). Projednání vedení přípojky.
2) Projednání dokumentace s dotčenými orgány	Konzultace se stavebním úřadem, zajištění aktuálních dokladů, kompletace se stávajícími doklady a povolením hlavní stavby (OŽP, správce sítí, správce toku apod.).
3) Podání žádosti o vydání územního souhlasu	K žádosti budou přiložena příslušná paré PD dle požadavku stavebního úřadu (běžně 2 paré). V termínu nejsou správní lhůty pro vydání územního souhlasu.

Projekt bude objednateli předán ve 4 vyhotoveních v tištěné podobě a 1x v digitální formě (dle dohody) po vydání a nabytí účinnosti územního souhlasu. Příslušná paré ze stavebního úřadu budou opatřena doložkou právní moci.

Nabídková cena

Celková cena bude stanovena dle celkového počtu navržených přípojek.

Položka	Cena bez DPH	Cena s DPH 21 %
Jednotková cena za projekt 1 kusu kanalizační přípojky	5 200	6 292
CENA CELKEM 135 kusů kanalizačních přípojek*	702 000	849 420

Cena je uvedena bez DPH a zahrnuje všechny náklady zpracovatele.

V ceně prací nejsou zahrnuty náklady na úhrady obstarávaných věcí, prací, výkonů a služeb jiných subjektů, správní a jiné poplatky. Tyto hradí objednatel na základě zhotovitelem potvrzených platebních dokladů. Objednání obstarávaných věcí, prací, výkonů a služeb bude provedeno po předchozím odsouhlasení objednatelem.

Termíny plnění

Zahájení prací:

dle písemného pokynu objednatele

Podání žádostí o vydání územního souhlasu:

nejpozději **do 27.9.2024**

Termín pro podání žádosti o společné povolení je za předpokladu, že příslušné organizace vydají svá vyjádření do 30 dnů od podání žádosti o vyjádření nebo stanovisko.

Položka	Termín plnění
1) Zpracování projektové dokumentace pro vydání územního souhlasu	<ul style="list-style-type: none"> • Příprava podkladů pro vlastníky nemovitostí (souhlasy, plná moc) do 3 měsíců od písemného pokynu objednatele • Zpracování PD přípojek do <u>3 měsíců od obdržení kompletních podkladů od vlastníků nemovitostí</u>
2) Projednání dokumentace s dotčenými orgány	<ul style="list-style-type: none"> • do 2 měsíců od dokončení bodu 1). <u>V případě nedodržení správních lhůt DOSS se termíny posouvají</u>
3) Podání žádosti o vydání územního souhlasu	<ul style="list-style-type: none"> • do 1 měsíce od dokončení bodu 2)

Fakturace bodů 1)2)3 - 80% po dokončení bodu 3)

Fakturace bodů 1)2)3) - 20% po nabytí účinnosti územního souhlasu, předání PD s doložkou právní moci

Profil společnosti Vodohospodářský rozvoj a výstavba a.s.

ZÁKLADNÍ INFORMACE

Vodohospodářský rozvoj a výstavba a. s. je zcela nezávislou soukromou společností, plně vlastněnou českými akcionáři-fyzickými osobami. Tato akciová společnost je řízena představenstvem a dozorčí radou a výkonným managementem v čele s ředitelem společnosti. Společnost nemá návaznost na žádnou výrobní, dodavatelskou ani provozní firmu a hájí výhradně zájmy svých zákazníků. Nemá žádné závazky vůči státu, ani z běžného obchodního styku.

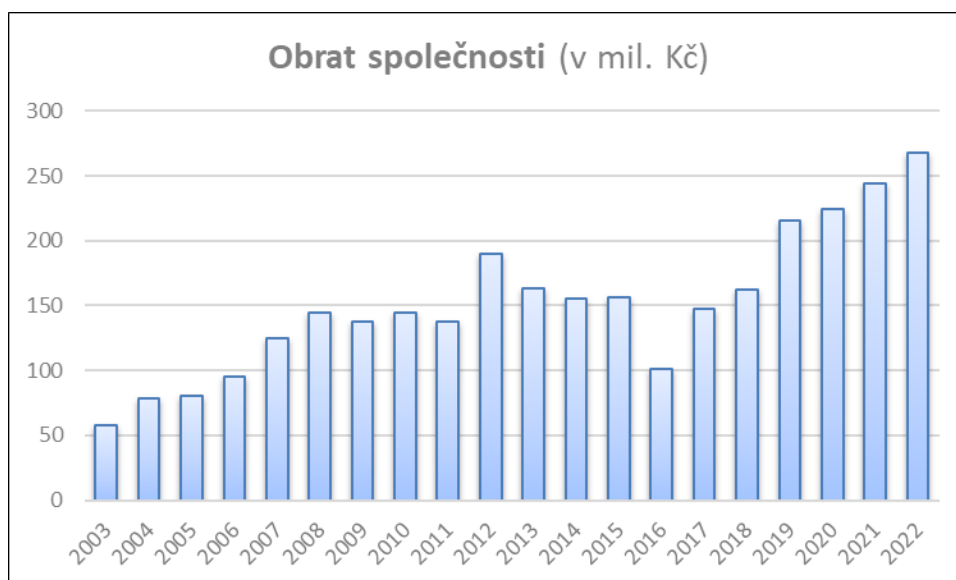
Vodohospodářský rozvoj a výstavba a. s. má u České pojišťovny a.s. uzavřenu pojistnou smlouvu č. 899-14157-19 o pojištění odpovědnosti do výše 25 mil. Kč.

Společnost je organizačně členěna na 5 divizí, sídlo společnosti se nachází v Praze. Další stálá pracoviště jsou v Brně, v Českých Budějovicích, České Lípě, Ústí nad Labem, Liberci, Olomouci, Hranicích a ve Vysokém Mýtě. Na místech velkých zakázek vznikají dočasná pracoviště.

HISTORIE SPOLEČNOSTI

Akciová společnost Vodohospodářský rozvoj a výstavba byla založena v rámci privatizace státního podniku stejného jména a stejného podnikatelského zaměření. Historie firmy sahá až do roku 1890, kdy po průchodu katastrofální povodně Prahou byl založen fond pro nápravu škod a regulaci Vltavy a zřízen speciální úřad pro přípravu a inženýrské řízení potřebných staveb. V poválečné historii firma plnila roli investora a inženýrsky zabezpečovala státní zakázky z oboru vodního hospodářství. Pod jejím inženýrským vedením byly pořízeny téměř všechny významné stavby z oboru hydroenergetiky, vodních cest, vodárenských a kanalizačních systémů na území ČR.

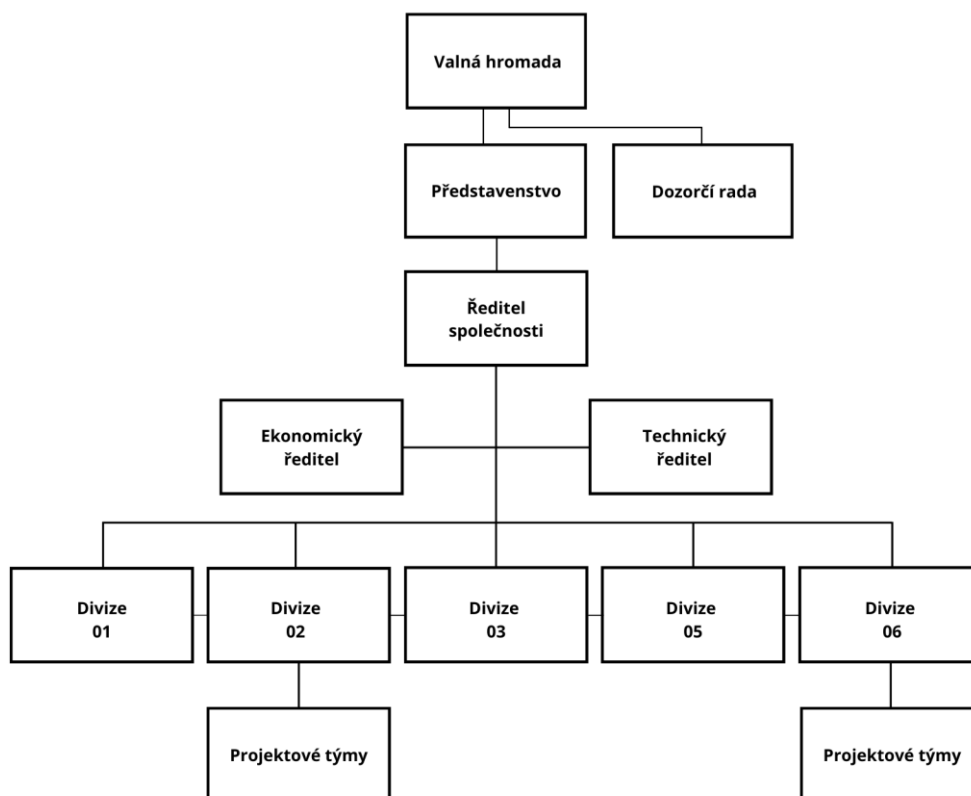
V posledních dvaceti letech naše společnost zpracovala stovky projektů ve všech fázích, vykonávala roli profesionálního investora či příkazníka jiných investorů a poskytovala inženýrské a konzultační služby v oblastech inženýrských, průmyslových a pozemních staveb na celém území ČR, ale i na Slovensku, popř. jinde v zahraničí.



Obrat společnosti Vodohospodářský rozvoj a výstavba a. s. za posledních 20 let

POPIS ŘÍZENÍ SPOLEČNOSTI

Vodohospodářský rozvoj a výstavba a. s. je řízena představenstvem a dozorčí radou a výkonným managementem v čele s ředitelem společnosti. Divize jsou řízeny řediteli divizí, kteří disponují plnou mocí představenstva k uzavírání smluv.



Organizační schéma společnosti

Rozdělení systému pravomocí a odpovědností ve společnosti je definováno v Organizačním řádu společnosti.

Společnost má zaveden a certifikován integrovaný systém managementu zahrnující systém managementu kvality, systém environmentálního managementu a systém managementu BOZP. Tento integrovaný systém je certifikován podle platných norem ISO 9001, ISO 14001 a dále dle ISO 45001.

V rámci tohoto certifikovaného systému integrovaného managementu má společnost Vodohospodářský rozvoj a výstavba a. s. zavedeno procesní řízení, plánování a řízení zdrojů, vnitřní kontrolní mechanismy, monitoring a měření procesů a systémů, analýzu výsledků a řízení neshody včetně nápravných opatření.

Společnost má definovány aspekty svého podnikání, rozhodnutí o rizicích a příležitostech podnikání a jejich hodnocení a přijímá opatření k eliminaci významných rizik a využití významných příležitostí.

Dále společnost určuje environmentální aspekty svých činností, trvale je sleduje a vyhodnocuje, stanovuje si environmentální cíle a programy k jejich uskutečnění.

Společnost má identifikována nebezpečí a zhodnocena pracovní rizika vyplývající z prováděných činností, trvale je sleduje a stanovuje si programy ke snížení míry významných rizik. Společnost sleduje legislativní a jiné požadavky vztahující se k její činnosti a vede registr těchto požadavků, řídí oblast havarijní připravenosti.

Certifikaci uvedených systémů managementu prokazují certifikáty vydané 1.10.2021, které jsou zveřejněny na webových stránkách společnosti.

Ve společnosti jsou pro všechny zaměstnance zaručena rovná práva a příležitosti a poskytována možnost odborného růstu.

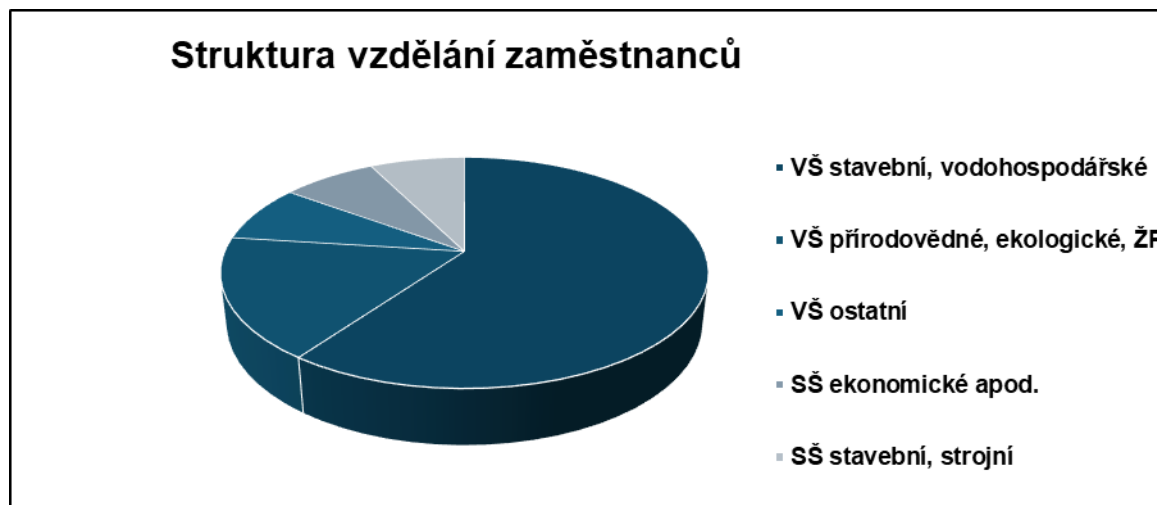
PERSONÁLNÍ STAV SPOLEČNOSTI

V současné době společnost zaměstnává cca 160 pracovníků, z toho je 85 % vysokoškolsky vzdělaných odborníků v následujícím profesním složení:

- cca 60 % v oboru stavebním převážně se zaměřením na vodní hospodářství)
- cca 17 % v oboru přírodovědném, ekologickém a v oblasti životního prostředí
- cca 8 % je vzděláno:
 - v oboru strojním a jiném obdobném
 - v oboru právním a jiném humanitním
 - v oboru ekonomickém

Dalších 15 % zaměstnanců je středoškolsky vzdělaných:

- polovina v oborech stavební, strojní a jiný podobný
- druhá polovina v ekonomickém oboru



Vysoká odbornost a kvalifikace našich specialistů je potvrzena také specifickou odbornou způsobilostí, kterou disponuje cca 70 našich zaměstnanců, někteří vícenásobně. Zde uvádíme podrobnější popis:

Autorizace podle zák. č. 360/1992 Sb. České komory autorizovaných inženýrů a techniků:

- 46 zaměstnanců je autorizovaným inženýrem v oboru vodohospodářské stavby nebo stavby vodního hospodářství a krajinného inženýrství
- 2 zaměstnanci jsou autorizovaným inženýrem v oboru technologická zařízení staveb (jeden s autorizací technika prostředí staveb, specializace elektrotechnická zařízení, technologická zařízení staveb)
- 2 zaměstnanci jsou autorizovaným technikem v oboru stavby vodního hospodářství a krajinného inženýrství, specializace stavby zdravotně technické
- 1 zaměstnanec je autorizovaným technikem v oboru technologická zařízení staveb

Osvědčením koordinátora BOZP ve smyslu § 14 a §18 zákona č.309/2006 Sb. disponuje 15 zaměstnanců.

Autorizaci Vědeckotechnické společnosti pro sanace staveb a péči o památky a Sdružení pro sanace betonových konstrukcí **pro oblast sanace betonových konstrukcí** získalo 7 zaměstnanců.

Osvědčení ČVUT – Stavební fakulta v oblasti:

- Informační modelování staveb (**BIM**) získali 4 zaměstnanci
- Kontrola kvality v BIM (QA/QC v **BIM**) získali 3 zaměstnanci

Osvědčení Projektový manažer OPŽP získalo 5 zaměstnanců.

Mezi zaměstnanci také jsou osoby, které disponují :

- oprávněním Soudní znalec pro ceny a odhady se zvláštní specializací oceňování nemovitostí
- oprávněním k výkonu stavebního dozoru na stavbách pozemních komunikací
- certifikací pro projektové řízení PRINCE 2 Foundation



Vodohospodářský rozvoj a výstavba a. s. je také pověřen k provádění technickobezpečnostního dohledu nad vodními díly III. a IV. kategorie ve smyslu vodního zákona a vyhlášky o technickobezpečnostním dohledu vydaným Ministerstvem zemědělství ČR.

Dlouholeté kontakty s vědeckými centry technických vysokých škol a výzkumných ústavů ČR a členství v odborných organizacích jako je Svaz vodního hospodářství ČR, Česká asociace konzultačních inženýrů, SOVAK ČR, Asociace pro vodu ČR (CzWA), Česká vědeckotechnická vodohospodářská společnost, Český přehradní výbor umožňují navázat vysoce odbornou spolupráci pro řešení velmi specifických témat.

Vodohospodářský rozvoj a výstavba a. s. se dlouhodobě podílí na řadě projektů vědecké činnosti ve vodohospodářské a environmentální oblasti financované Technologickou agenturou ČR v rámci programů na podporu aplikovaného výzkumu a experimentálního vývoje a také Národní agenturou pro zemědělský výzkum financovaných z účelových prostředků Ministerstva zemědělství.

TECHNICKÉ VYBAVENÍ SPOLEČNOSTI

Vodohospodářský rozvoj a výstavba a. s. disponuje pro svou činnost výkonnými a moderními technickými prostředky.

Společnost vlastní řadu osobních automobilů včetně terénních, zaměstnanci jsou dle svého pracovního zaměření vybavováni odpovídající kvalitní, pravidelně kontrolovanou a obnovovanou IT a komunikační technikou včetně špičkových grafických a výpočetních stanic, která jim umožňuje efektivně a produktivně plnit jejich pracovní úkoly.

Pro tisk a digitalizaci jsou používána centrálně řízená tisková multifunkční zařízení a profesionální plottery nebo externí profesionální tiskové služby.

Pro prezentace a foto a videodokumentaci jsou využívány videokonferenční systémy, dataprojektory, digitální fotoaparáty, kamery a bezpilotní systémy (drony).

Pro měření v terénu a kontrolu na stavbách používají zaměstnanci různá měřicí zařízení (nivelační přístroje, GPS, LiDAR, digitální dálkoměry, manuální hladinoměry, tlakoměrné sondy na měření hladiny vody a teploty, barometrickou sondy a jiné).

K práci s dokumenty, komunikaci a spolupráci naše společnost aktivně využívá sadu cloudových služeb a aplikací Microsoft 365, dále vlastní zabezpečený cloud pro sdílení dat, nasazuje se řešení Sofa od společnosti Software602, což významně zjednodušuje a zrychluje komunikaci se zákazníky.

Současně je ve společnosti kladen velký důraz na zajištění kybernetické a informační bezpečnosti, ochranu dat a informací, osobních údajů, autenticity a důvěryhodnosti elektronických dokumentů dle ISO 2700x, GDPR a eIDAS. Ochrana je zajišťována kombinací moderních, pravidelně aktualizovaných, hardwarových a softwarových prostředků. Komunikace mimo prostory firmy probíhá vždy v kryptované formě. Data jsou ukládána v zabezpečených interních systémech naší společnosti a cloudových systémech společnosti Microsoft. Data jsou zálohována a archivována do různých lokalit a jsou pravidelně testována na možnost jejich obnovy.

Společnost disponuje rozsáhlými licenčními právy k užívání odborného a vysoce specializovaného software, a to v řadě případů produkty různých výrobců, aby bylo možno vyhovět specifickému požadavku konkrétního klienta nebo zvolit software podle typu konkrétního problému či zadání.

Pracujeme s odborným software tohoto zaměření:

- Obecný konstrukční software včetně software pro BIM (informační model budovy)
- Konstrukční software pro inženýrské stavby včetně 3D projektování
- Geografické informační systémy
- Software pro vodárenství, kanalizace a ČOV, včetně výpočtů vodního rázu
- Software pro říční hydrauliku a hydrologii

- Software pro návrhy úprav v krajině
- Rozpočtování
- Databázové systémy
- Grafické editory
- Software pro řízení a organizaci projektů

Naši zaměstnanci mají k dispozici placený elektronický přístup k těmto webovým službám:

- k celému balíku legislativních předpisů a veškerým technickým normám pomocí systému ASPI
- do Katastru nemovitostí prostřednictvím placeného dálkového přístupu
- do Databáze geologicky dokumentovaných objektů Státní geologické služby ČR.

OBLASTI NAŠICH SLUŽEB

Služby poskytované naší společností jsou svojí komplexností schopny pokrýt veškeré požadavky zákazníka zejména v těchto oblastech:

INVESTIČNÍ VÝSTAVBA

- Projektový management
- Dotace, finanční analýzy
- Koordinátor BOZP
- Právní, majetkoprávní služby
- Příprava staveb, inženýring
- Technický dozor stavebníka, správce stavby

PROJEKTOVÁNÍ

- Projektová dokumentace
- Zásobování vodou
- Kanalizace a ČOV
- Vodní toky a nádrže
- Protipovodňová opatření, digitální povodňové plány
- Komplexní pozemkové úpravy

VODNÍ HOSPODÁŘSTVÍ A OCHRANA ŽIVOTNÍHO PROSTŘEDÍ

- Vodohospodářské plánování a koncepce
- Opatření proti suchu a nedostatku vody
- Poradenství, analýzy a konzultace
- Koncesní řízení – provozování
- Matematické modelování
- Legislativa a státní správa
- Technicko-bezpečnostní dohled nad vodními díly

DALŠÍ SLUŽBY

- Věda a výzkum
- Konference a semináře

•
**PODROBNÉ POPISY POSKYTOVANÝCH SLUŽEB NALEZNETE V BROŽUŘE O
SPOLEČNOSTI NEBO NA NAŠEM WEBU vrv.cz.**



*Brožura o společnosti Vodohospodářský rozvoj a
výstavba a.s.*



*Web společnosti Vodohospodářský rozvoj a
výstavba a.s.*